



15-15. (A-G) MINI ULL & MINI AKRYL alt BABY PASCAL

A + B



G



F



D



E



C



15-15**GARNKVALITET
GARNALTERNATIV****A. BRUDEKJOLE
GARNMENGDE – KJOLE
GARNMENGDE – SLEP
GARNMENGDE
PINNER
HEKLENÅL
TILBEHØR
STRIKKEFASTHET****BARBIEKLÆR I MINI ELLER BABY PASCAL**

Mini Ull (100 % ull) og Mini Akryl (100 % Akryl), 1 nøste ca. 10 g = 36 m
Mini Akryl

Ca. 2 nøster hvit Mini Akryl
Ca. 2½ nøster hvit Mini Akryl
Ca. ¼ rød + ¼ grønn til blomster på kjole og slep
Nr. 3 & 3½
Nr. 2
3 små trykknapper, tyll til slep og slør
14 m glattstr på p nr. 3½ = 5 cm

FØR SPØRSMÅL OM OPPSKRIFT & GARN
Järbo Garn AB TLF 026-27 30 30 E-POST info@jarbo.se
VED EVENTUELLE RETTELSE I OPPSKRIFTEN
Se Järbo Garn hjemmeside www.jarbo.se
©COPYRIGHT Järbo Garn AB. Kopiering og publisering av materiale
og tekster er ikke tillatt uten etter avtale med Järbo Garn AB
FOTO Lars Åbom Fotografen i Gävle

FORKLARINGER

Første og siste m er kantmaske = km (str r på alle p). Alle økninger gjøres innenfor km.

KJOLE – FORAN

Legg opp 17 m på p nr. 3 og str 1 p r. Str 10 p glattstr og fell 1 m i hver side 2 ggr = 13 m. Str 2 p glattstr.

- 1. p:** 1 km, øk 1 m, 1 vr, 9 r, 1 vr, øk 1 m, 1 km
- 2. p:** 1 km, 2 vr, 1 r, 7 vr, 1 r, 2 vr, 1 km
- 3. p:** 1 km, øk 1 m, 3 r, 1 vr, 5 r, 1 vr, 3 r, øk 1 m, 1 km
- 4. p:** 1 km, 5 vr, 1 r, 3 vr, 1 r, 5 vr, 1 km
- 5. p:** 1 km, øk 1 m, 6 r, 1 vr, 1 r, 1 vr, 6 r, øk 1 m, 1 km
- 6. p:** 1 km, 8 vr, 1 r, 8 vr, 1 km

Øk ytterligere 1 m i hver side 2 ggr = 21 m. Str rett opp til arb måler 22 cm.

Str hullrad slik: 1 km, 1 kast, * str 2 m sm, 1 kast, gjenta fra * ut p og avslutt med 1 km Str 3 p glattstr og fell av.

KJOLE – VENSTRE – BAK

Legg opp 9 m, str 1 p r, str 10 p glattstr, på slutten av p tas siste m løs av med tråden bak arb, mens første m str vr på vrangen. Fell 1 m i beg av p 2 ggr = 7 m. Str 2 p.

- 1. p:** 1 km, øk 1 m, 1 vr, 4 r, ta siste m løs av, snu.
- 2. p:** 4 vr, 1 r, 2 vr, 1 km
- 3. p:** 1 km, øk 1 m, 3 r, 1 vr, 2 r, ta 1 m løs av, snu.
- 4. p:** 2 vr, 1 r, 5 vr, 1 km = 9 m.

Legg arb til side, men ikke klipp av tråden.

KJOLE – HØYRE – BAK

Ta en ny tråd og str som venstre, men speilvendt, men her str første m r på retten, mens siste m tas løs av med garnet foran arb når du str på vrangen. Str sm begge delene slik: 1 km, øk 1 m, 6 r, 1 vr, ta siste m og første m på neste del og str dem vr sm, 1 vr, 6 r, øk 1 m, 1 km Forts å str glattstr og øk i sidene til det er 21 m. Str deretter som forstk.

ERMER

Legg opp 12 m på p nr. 3 og str 5 p glattstr (beg med å str 1 p vr = vrangen), øk 1 m i hver side, str 5 p, øk 1 m i hver side, str 3 p. På neste p fra retten økes 1 m mellom hver m = 31 m. Str 13 p glattstr. Fell av 4 m i hver side. På neste p fra retten felles 5 m jevnt fordelt. Str p vr tilbake. På neste p felles 7 m jevnt fordelt og str 1 p r tilbake. Fell av. Str 1 erme til.

MONTERING

Sy sm kjolen i sidene og Brett kanten i hullraden mot vrangen og nest den fast. **Ermer:** Sy ermesømmene og sy ermene fast i kjolen noen masker inn på bak- og forstk. Sy i trykknappene. Hekle noen blomster og sy dem fast rundt utringningen på kjolen. **Heklet blomst:** Legg opp 4 lm med heklenål nr. 2 og sett dem sm til en ring med 1 kjm. Klipp av tråden, sy fast blomsten og knytt en liten grønn tråd rundt den til blad.

SLEP

Første m på retten str r og siste m tas løs av med garnet bak arb. På vrangen str første m vr og siste m tas løs av med garnet foran arb. Legg opp 30 m på p nr. 3 og str 1 r. På neste p økes 1 m mellom hver m = 59 m, str en p vr tilbake. Bytt til p nr. 3½ og str glattstr. Når arb måler 20 cm felles 1 m innenfor de 2 ytterste m til det gjenstår 21 m. Fell av.

MONTERING

Hekle 1 rad fm og picoter rundt slepet. Beg ved linningen slik: 1 fm, 1 picot (3 lm, 1 kjm i første lm). Hekle små blomster (se kjolen). Sy blomster på slepet rundt midjen bak og bak på slepet. Knytt en grønn tråd rundt blomsten. Sy fast en bit tyll til å stive opp slepet med. **Hårbånd:** Hekle ca. 30–40 lm (mål på dukkens hode så det er langt nok til å knytte fast båndet). Hekle 3 små blomster og sy fast. Klipp til en bit tyll også til sløret.

B. KJOLE & BUKSE**GARNMENGDE – BUKSE
GARNMENGDE – KJOLE
GARNMENGDE – SKJORTEBRYST
GARNMENGDE
PINNER
HEKLENÅL
TILBEHØR
STRIKKEFASTHET**

Ca. 1½ nøste svart Mini ull
Ca. 1½ nøste svart Mini ull
Ca. ½ nøste hvit Mini Akryl
Ca. 1 m rød til tversoversløyfe
Nr. 2½ & 3
Nr. 2
Ca. 3–4 cm elastikk til buksen (midjen) + 1 trykknapp til kjolen
14 m glattstr på p nr. 3 = 5 cm

FORKLARINGER

Første og siste m er kantmaske = km (str r på alle p). Alle økninger gjøres innenfor km

HØYRE BUKSEHALVDEL

Legg opp 19 m på p nr. 3 og str 1 p r. Str 3 cm glattstr. Øk i m i hver side hver 6. p 6 ggr = 31 m. Str til arb måler 14 cm. Fell til skrittet i beg av p 2,1,1,1,1 m og i slutten av p 2, 2,1 m = 20 m. På 3. p etter siste felling str 10 m vr fra vrangen, snu og str vr tilbake. Bytt til p nr. 2½ og str 4 p vr.bord. Fell av i vr.bordstr.

**VENSTRE BUKSEHALVDEL
MONTERING**

str som høyre, men speilvendt.
Sy sm buksen og sy fast en strikk i linningen.

- SKJORTEBRYST/FUSKESKJORTE** Legg opp 20 m på p nr. 3 med hvit mini akryl og str ca. 8 cm glattstr og fell av. Hekle 2 bånd med lm til arb måler ca. 8–9 cm. Kryss båndene bak på ryggen og fest dem oppe og nede i sidene.
- TVERSOVERSLØYFE** Legg opp 8 m på p nr. 2½, str 4 p glattstr og fell av. Rynk tversoversløyfen på midten, fest den med noen sting midt foran på skjorten.
- BAKSTK – KJOLE** Legg opp 24 m på p nr. 3 og str 4 cm glattstr. Str 1. p vr. Fell til ermehull i hver side 2, 1 m.
Når arb måler 8 cm felles de midterste 6 m til halsen og hver side str videre for seg. Fell ytterligere 1 m i hver side.
Når arb måler 9 cm felles de resterende m av.
- VENSTRE – FORAN** Legg opp 14 m på p nr. 3 og str 1 p r og deretter videre i glattstr. Etter 4 p str siste m vr, snu og str 1 r og 1 vr i første m. På neste p str de 2 siste m vr, øk slik til det er 5 vr i slutten på arb. Når arb er like langt som bakstk felles til ermehull.
Når arb måler 7 cm felles de 5 vr m av, forts å str til arb er like langt som bakstk. Fell av.
- HØYRE – FORAN** Str som venstre, men speilvendt.
- ERME** Legg opp 18 m på p nr. 3. Str 1 p r og videre i glattstr. Når arb måler 2 cm økes 1 m i hver side hver cm 3 ggr.
Når arb måler 8 cm felles i hver side til ermehull 2,1 m. Når arb måler 9 cm felles de resterende m av. Str det andre ermet likt.
- KRAGE** Legg opp 27 m på p nr. 3 og str 3 p glattstr, men beg med å str 1 p vr, bortsett fra på de 2 ytterste m som str r.
På 4. p økes 4 m jevnt fordelt. Str 3 p. Fell av.
- FRAKKESKJØTER** Første m på retten str r og siste m tas løs av med tråden bak arb På vrangen str første m vr og siste m tas løs av med garnet foran arb. Legg opp 30 m på p nr. 3 og str 4 cm glattstr. Beg med en vr p. På neste p felles 1 m i hver side innenfor de 2 ytterste m hver 6. p 2 ggr, deretter annenhver p til det gjenstår 14 m. Nå str 1 p r på vrangen, str deretter 2 p glattstr og fell av.
- MONTERING** Sy skuldersonnene. Sy ned slagene på forstk. Sy på kragen. Sy i ermene. Sy ned kantene rundt frakkeskjøtene.
Sy fast skjøtene til bakstk og 4 m inn på forstk.
- C. CHANELDRAKT**
- GARNMENGDE – JAKKE** Ca. 1 nøste svart (fg 1), ca. ¼ nøste natur (fg 2) Mini ull
- GARNMENGDE – SKJØRT** Ca. 1 nøste svart Mini ull
- PINNER** Nr. 3
- STRØMPEPINNER** Nr. 2½ & 3
- HEKLENÅL** Nr. 2
- TILBEHØR** 1 liten bit elastikk til skjørtelinningen, 5 hefter til jakken
- STRIKKEFASTHET** 14 m glattstr på p nr. 3 = 5 cm
- FORKLARINGER** Første og siste m er kantmaske = km (str r på alle p). Alle økninger gjøres innenfor km
- BAKSTK – JAKKE** Legg opp 20 m med fg nr. 2 på p nr. 3 og str 1 p r. Bytt til fg 1 og str 6 p glattst, fell 1 m i hver side, str 3 p, fell 1 m i hver side, str 3 p, øk 1 m i hver side, str 3 p, øk 1 m i hver side, str 3 p. Fell i hver side til ermehull 2,1 m og forts å str til arb måler 9 cm. Fell til halsen de midterste 4 m. Når arb måler 10 cm felles alle m av.
- VENSTRE FORSTK** Legg opp og str som bakstk. Når arb måler 8 cm felles til halsen 2,1 m. Når arb er like langt som bakstk felles alle m av.
- HØYRE FORSTK** Str som venstre, men speilvendt.
- ERMER** Legg opp 14 m med fg 2 og p nr. 3 og str 1 p r. Bytt til fg 1. Når arb måler 3 cm økes 1 m i hver side, str 5 p, øk 1 m i hver side, str 5 p, øk 1 m i hver side, str 3 p. Fell i hver side til ermehull, 2,1 m, str 1 p og fell av de resterende m.
- SKJØRT** Legg opp 36 m på strømpep nr. 3, fordel m jevnt på de 4 p og str rundt. Str 3 p glattstr, 1 p vr (= brettekant) og videre i glattstr til arb måler 8 cm fra brettekanten. Bytt til p nr. 2½ og str 4 p vr.bord, 1 r, 1 vr, og fell på første p 4 m jevnt fordelt. Fell av i vr.bordstr.
- MONTERING** **Jakken:** Sy skuldersonnene. Plukk opp fra retten 21 m langs venstre forkant med fg 2 og p nr. 3. Str 1 p r og fell av på neste p. Str høyre forkant likt. Plukk opp fra retten rundt halsen 27 m og str som forkantene. Sy i ermene og sy sidesømmene. Fest alle tråder. Sy i hektene. **Hoftelomme (2 stk):** Hekle 5 lm med fg 2 og sy dem fast foran på jakken, ca. 2 cm fra nederkanten.
Brystlomme (2 stk): Hekle 3 lm med fg 2 og sy dem fast (se omslagsbildet). **Skjørt:** Brett opp nederkanten og fest den på vrangen med små sting. Fest trådene og sy fast en elastikk i linningen.
- D. PIPPIGENSER MED BUKSE**
- GARNMENGDE – GENSER** Ca. 1 nøste natur, ¼ nøste rødt og ¼ nøste marineblå Mini ull
- GARNMENGDE – BUKSE** Ca. 1½ nøste marineblå Mini ull
- PINNER** Nr. 2½ & 3
- HEKLENÅL** Nr. 2
- TILBEHØR** 1 liten bit elastikk til buksen
- STRIKKEFASTHET** 14 m glattstr på p nr. 2 = 5 cm

Første og siste m er kantmaske = km (str r på alle p). Alle økninger gjøres innenfor km
Legg opp 22 m på p nr. 3 og str 1 p vr (1. p er vrangen), 2 p r, deretter iflg diagr. Str til arb måler 5 cm fra brettekanten, fell 2 m i hver side = ermehull. Når arb måler 8 cm felles de 4 midterste m, str hver side videre for seg.
Fell ytterligere 1 m til nakken. Str 2 p, fell av.

FORSTK Legg opp og str som bakstk. Etter den 4. pippistripen deles arb på midten og hver side str videre for seg. Str 4 p og fell deretter til halsen 2,1 m. Forts til arb er like langt som bakstk. Fell av.

ERMER Legg opp 16 m på p nr. 3 og str 1 p vr, 2 p r og deretter iflg diagr. Etter 2 cm økes 1 m i hver side med 1 cm mellomrom 3 ggr. Str til arb måler 7 cm. Fell av.

MONTERING Sy skuldersømmene. Med heklenål nr. 2 og blått garn hekles 1 rad fm rundt halskanten og delingen på forstk. Hekle ca. 25 lm til knyttebånd. Sy erme- og sidesømmene i ett og fest alle tråder. Brett kanten i brettekanten mot vrangen og sy den pent til.

HØYRE BUKSEHALVDEL Legg opp 30 m med blått garn på p nr. 3 og str 1 p r. Str videre i glattstr. Etter 6 p felles 1 m i hver side og 1 m på hver side av de 2 midterste m hver 6. p 3 ggr = 18 m. Etter siste fellingen str 7 p. Øk 1 m i hver side hver 6. p = 26 m. Str 5 p etter siste økningen. Fell til skrittet også her slik: I beg av p 1 m 4 ggr (foran), i slutten av p 2,2,1 m (bak). På 3. p etter siste felling str 9 vr m, snu og str tilbake, str igjen vr m over alle m. Bytt til p nr. 2½ og str 4 p vr.bord. Fell av i vr.bordstr.

VENSTRE BUKSEHALVDEL Str som høyre, men speilvendt.

MONTERING Sy sm buksen og sy fast en liten bit elastikk i bukselinningen.

E. SKULDERVARMERE, LUE, PULS- OG LEGGVARMERE, STRIPETE GENSER & PIRATBUKSE

GARNMENGDE –

SKULDERVARMERE

Ca. 1½ nøste blå Mini ull

GARNMENGDE – LUE

Ca. ¾ nøste blå Mini ull

GARNMENGDE –

PULS/LEGGVARMERE

Ca. ¾ nøste blå Mini ull

GARNMENGDE – TOPP

Fg.1 (svart) ca. ½ nøste, fg.2 (natur) ca. ½ nøste Mini ull

GARNMENGDE – BUKSE

Ca. ¾ nøste natur Mini ull

PINNER

Nr. 2½ & 3

TILBEHØR

1 liten bit elastikk til bukselinningen, 5 hekker til jakken

STRIKKEFASTHET

14 m glattstr på p nr. 3 = 5 cm

MØNSTER

1. p: 1 km * 1 r, 1 vr *, gjenta *-* og avslutt med 1 km (= retten).

2. p: 1 km, str vr ut p, avslutt med 1 km.

FORKLARINGER

Bakstk, ermer og lue str med 1 km i hver side (str r på alle p).

BAKSTK – SKULDERVARMERE Legg opp 19 m på p nr. 2½ m og str 1 p vr.bord, 1 r, 1 vr, bytt deretter til p nr. 3 og str mønster. Når arb måler 4 cm felles alle m av.

ERMER Legg opp 31 m på p nr. 2½ og str 1 p vr.bord, 1 r, 1 vr. Bytt til p nr. 3 og str som bakstk. Når ermet måler ca. 4 cm felles alle m av. Str det andre ermet likt.

SKJERF Legg opp 11 m på p nr. 3 og str mønster, beg med 1 p r. Str første m r, ta siste m løs av med garnet bak arb, på neste p str alle m vr bortsett fra siste m som tas løs av med garnet foran arb. Str til arb måler ca. 35 cm. På neste p str 1 p r på vrangen, fell av alle m.

MONTERING Brett ermet på midten, sy fast halve ermet mot bakstk. Brett skjerfet på midten og sy det fast mot bakstk og halve ermet foran. Sy sm ermet. Klipp ca. 10 cm lange tråder og knytt frynser (se også tegning).

LUE Legg opp 36 m på p nr. 3 og str ca. 6 cm mønster. Fell på neste p slik: Str 1 km, 1 r, * ta 1 m løs av, str 2 m r sm, trekk den løse m over de sammenstr. Gjenta fra * ut p og avslutt med 1 km. Str 1 p tilbake. Gjenta disse 2 p ytterligere 2 ggr.

MONTERING Sy sm luen.

PULSVARMERE Legg opp 12 m på p nr. 2½ og str 15 p vr.bord, 1 r, 1 vr. Fell løst av. Str 2 pulsvarmere. Sy sm og fest trådene.

LEGGVARMERE Legg opp 16 m på p nr. 2½ og str 25 p vr.bord, 1 r, 1 vr. Fell løst av. Str 2 leggvarmere. Sy sm og fest trådene.

FORKLARINGER

Første og siste m er kantmaske = km (str r på alle p). Alle økninger gjøres innenfor km.

BAKSTK – TOPP

Legg opp 21 m med fg 1 og p nr. 2½ og str 3 p vr.bord, 1 r, 1 vr. Bytt til fg 2 og p nr. 3 og str glattstr. Str 2 p svart, 2 p natur vekselvis hele tiden. Når arb måler 5 cm felles i hver side til ermehull 2,1,1 m. Når arb måler 7 cm felles de midterste 5 m og hver side str videre for seg. Str 4 p og fell av alle m. Str den andre siden likt.

FORSTK – TOPP

Legg opp og str som bakstk til arb måler 6 cm, fell av de 3 midterste m til halsen, og deretter ytterligere 1 m. Fell til skulderen når arb er like langt som bakstk.

HØYRE BUKSEHALVDEL

Legg opp 18 m med fg 2 og p nr. 3 og str 1 p r. Str 6 p og øk deretter 1 m i hver side hver 6. p, gjenta ytterligere 3 ggr = 26 m. Str 3 p etter siste økningen. Fell til skrittet slik: I beg av p felles 1 m 4 ggr (foran) i slutten av p 2,2,1 m (bak). På 3. p etter siste felling str 9 vr m, snu og str tilbake, str igjen vr m over alle m. Bytt til p nr. 2½ og str 4 p vr.bord. Fell v i vr.bordstr.

VENSTRE BUKSEHALVDEL

Str som høyre, men speilvendt.

MONTERING

Topp: Sy sm høyre skuldersøm. Plukk opp fra retten rundt halsringningen 28 m med p nr. 2½ og fg 1 og str 1 p vr.bord, 1 r, 1 vr. Fell av i vr.bordstr. Sy venstre skuldersøm. Plukk opp fra retten rundt ermehullene 20 m og str som halskanten. Sy sidesømmene og fest trådene. **Buksen:** Sy sm buksen og sy fast en bit elastikk i linningen.

F. TUNIKA MED STORPOLO**GARNMENGDE – BUKSE
PINNER**

Ca. 1½ nøste lilla Mini ull
Nr. 2½ & 3

FORKLARINGER

Første og siste m str r er kantmaske = km (str r på alle p). Alle økninger gjøres innenfor km.
Mønster: 1 km, x 1 kast, 2 r sm, gjenta fra x ut p, avslutt med 1 km. Gjenta denne p og husk kantm i hver side.

BAKSTK – TUNIKA

Legg opp 20 m på p nr. 2½ og str 15 p vr.bord, 1 r, 1 vr. Bytt til p nr. 3 og str mønster. Når arb måler 9 cm legges opp 6 m i hver side til ermene. Når arb måler 11½ cm felles de 4 midterste m til halsen og hver side str videre for seg. Fell til halsen ytterligere 1 m på neste p. Når arb måler 13 cm felles alle m av.

FORSTK

Str som bakstk til du har økt til ermene i hver side. På flg p felles de 4 midterste m og hver side str videre for seg, fell ytterligere 1 m på neste p. Når arb er like langt som bakstk felles alle m av.

MONTERING

Sy høyre skuldersøm. Plukk opp fra retten rundt halsringningen 34 m med p nr. 2½ og str 6 cm vr.bord, 1 r, 1 vr, fell av i vr.bordstr.
Sy sm polokragen og husk at den skal brettes utover. Sy venstre skuldersøm. Plukk opp fra retten rundt ermekantene 18 m med p nr. 2½ og str 3 p vr.bord, 1 r, 1 vr. Fell av i vr.bordstr. Sy erme- og sidesømmene i ett.

G. KLASSISK GENSER MED V-HALS & BUKSE TIL KEN**GARNMENGDE – GENSER
GARNMENGDE – BUKSE
PINNER
TILBEHØR**

Ca. 1½ nøste grønn Mini ull
Ca. 1½ nøste marineblå Mini ull
Nr. 2½ & 3
1 liten bit elastikk til buksen

STRIKKEFASTHET

14 m glattstr på p nr. 3 = 5 cm.
Første og siste m er kantmaske = km (str r på alle p). Alle økninger gjøres innenfor km.

BAKSTK – GENSER

Legg opp 27 m på p nr. 2½ og str 3 p vr.bord, 1 r, 1 vr. Bytt til p nr. 3 og str glattstr. Når arb måler 6 cm felles i hver side til ermehull 2,1,1 m. Når arb måler 9 cm settes de 5 midterste m til halsen på en tråd og hver side str videre for seg. Fell ytterligere 1 m til halsen. Når arb måler 10 cm felles de resterende m av.

FORSTK

Legg opp og str som bakstk. Samtidig som du feller til ermehullet, deler du arb i to og str hver side for seg. Den midterste m settes på en tråd. Fell 1 m i halsringningen hver 3. p 3 ggr innenfor 1 km Fell skulderm når arb er like langt som bakstk.

ERMER

Legg opp 14 m på p nr. 2½ og str 4 p vr.bord, øk 3 m på første p fra vrangen. Bytt til p nr. 3 og glattstr. Øk 1 m i hver side hver 6. p 3 ggr = 23 m. Etter siste økningen str 10 p. Fell i hver side til ermehull 2, 2,1 m. Fell av.

MONTERING

Sy høyre skuldersøm. Plukk opp fra retten rundt halsringningen 36 m (inkl. m på tråden) med p nr. 2½. Str vr.bord 1 r, 1 vr, og pass på at det blir 1 r m midt i delingen. På neste p str 2 r sm før og etter midtm. På neste p str de 3 midterste m vr sm. Fell av fra retten i vr.bordsr. Sy skulder-, erme- og sidesømmer. Fest trådene.

HØYRE BUKSEHALVDEL

Legg opp 18 m på p nr. 3 og str 1 p r. Str 3 cm glattstr. Øk 1 m i hver side hver 6. p 6 ggr = 30 m. Str til arb måler 14 cm. Fell til skrittet i beg av p 2,1,1,1,1 m og i slutten av p 2, 2, 1 m = 19 m. På 3. p etter siste felling str 10 m vr på vrangen, snu og str tilbake, str 1 p vr. Bytt til p nr. 2½ og str 4 p vr.bord. Fell av i vr.bordstr.

VENSTRE BUKSEHALVDEL

Str som høyre, men speilvendt.

MONTERING

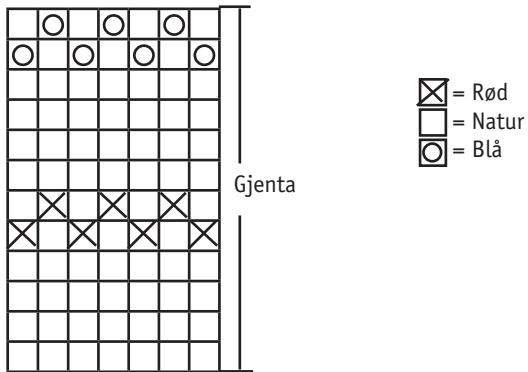
Sy sm buksen og sy elastikk i linningen. Fest trådene.

VASKERÅD

Använd ej sköljmedel

Strikkede/heklede plagg vaskes separat på finvask med vrangen ut og uten optisk blekemiddel. Unngå bløtlegging. Strekkes i fasong i våt tilstand. Tørkes flatt.

Diagram. Pippigenser



Skisse til skuldervarmere med skjerf

